

## PLAGIOCEFALIA; UNA MODIFICACIÓN A LA TÉCNICA QUIRÚRGICA

Pinos Galindo D.; Zamudio Sánchez L.; Martínez Navarro M. Ros Lopez B.; Ruiz Delgado F.; Bermudo Añino L.

H.R.U. Carlos Haya, Servicio Cirugía Oral y Maxilofacial - Málaga

### Introducción:

La corrección quirúrgica de la plagiocefalia, significan un reto estético y funcional a la hora de establecer la técnica ideal en cada paciente. Desde finales del siglo XIX que se describieron los primeros procedimientos y en la década de los 60 del siglo anterior el trabajo de Tessier y sus colegas dieron los lineamientos de la terapia actual han surgido muchas variantes del tratamiento quirúrgico, a continuación presentamos una variación de la técnica de Marchac y avance frontalorbitario, rotación y remodelación.

### Materiales y métodos:

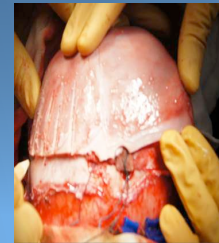
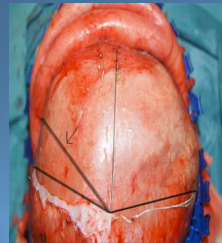
Paciente de 1 años 3 meses. Al examen físico se evidencia déficit muy notable del lado derecho y prominencia frontal izquierda (bossing izquierdo), además presenta una rotación a la derecha de todo el perímetro craneal .



Se realizó disección bicoronal en zig-zag, despegamiento subperiostico, despegamiento de musculo temporal bilateral



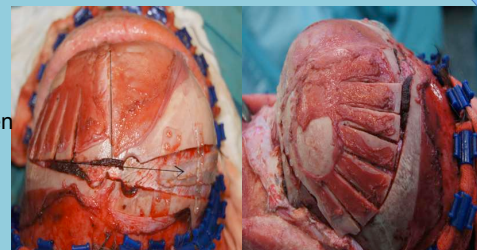
Craneotomía frontal en una pieza y posterior extracción de "tira en cuña" de 2,5 cm. de hueso fronto-parietal izquierdo con sutura coronal



Extirpación de barra supraorbitaria izquierda, que la fijamos al segmento óseo, además realizamos osteotomias radiadas en la parte lateral izquierda para adaptar a la región parietotemporal con adecuada curvatura



translocación en hueso frontal hacia parte lateral izquierdo y fijación de cuña obtenida en zona contralateral, por último fijación con material reabsorbible.



Postoperatorio inmediato (antes y después)



Control a los dos meses



**Conclusión:** La remodelación craneofacial en las plagiocefalias, debe implicar una estudio y planificación individualizada en cada paciente en búsqueda de un resultados óptimo, dependiendo de edad de paciente, severidad de la deformación, abombamiento contralateral